

Événement dans notre commune en 1999.

Fontaine, 1000 ans sous les étoiles

Un spectacle qui a marqué la vie du village



Affiche de l'évènement

Quelques mots de présentation

Ce document veut mettre en avant la mémoire de ce spectacle, 25 ans après son déroulement.

La première partie retrace la genèse du projet.

La deuxième partie revient sur la préparation du spectacle.

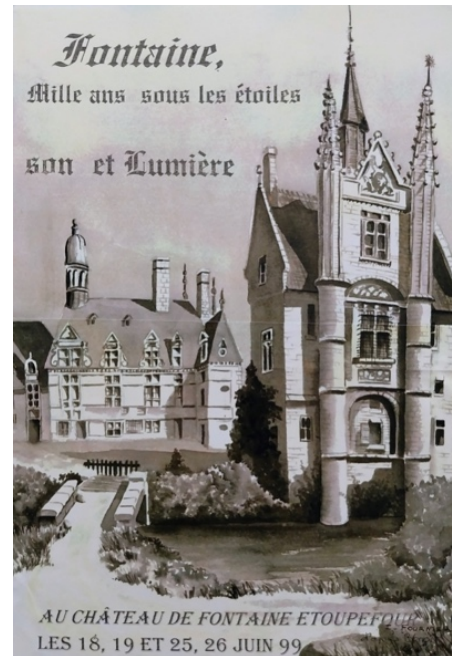
La troisième partie rappelle le déroulement du spectacle lui-même.

La dernière partie s'intéresse aux effets de ce projet et regarde vers l'avenir.

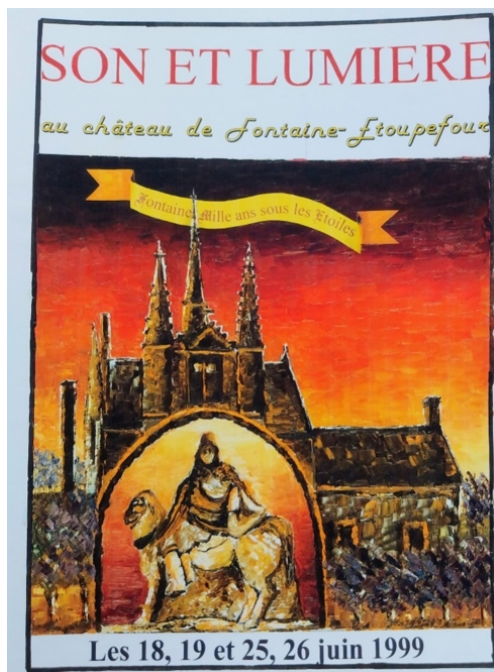
Les ressources documentaires viennent de photos prises « sur le vif » en 1999 par différentes personnes engagées dans le projet) et d'extraits d'entretiens (en italique) réalisés à l'époque par Michel Mancel. Des articles de journaux de cette période sont aussi reproduits. Enfin, des extraits d'entretiens plus récents des piliers emblématiques du projet viennent compléter l'ensemble.

Ce spectacle a été imaginé et réalisé par tous les volontaires du village de Fontaine-Etoupefour, à partir d'une idée, un peu folle au départ, d'un petit groupe de personnes.

Cette idée consistait à « marquer le coup » pour l'entrée dans le 3^{ème} millénaire. Il s'est déroulé en 1999. Et il a réuni 4000 spectateurs.



Projet d'affiche



Projet d'affiche

C'est un fil conducteur historique qui fut choisi. 5 tableaux, complétés par un prologue et un final, joués par les habitants du village en costumes, ont retracé l'histoire locale, prise dans les soubresauts de l'Histoire.

Au-delà du spectacle lui-même, l'enjeu était d'animer le village qui venait de s'étendre, et de permettre la rencontre des « anciens » et des « nouveaux » habitants, toutes générations confondues. Et force est de constater, 25 ans après, que des liens ont été tissés et restent vivants encore aujourd'hui....



1. La genèse du projet.... 10 ans auparavant

1.1. En 1989, un spectacle scolaire sur la Révolution

Dès 1987, sous le préau de l'école élémentaire de Fontaine-Étoupefour, un premier spectacle sur Guillaume le conquérant avait été réalisé à l'initiative de l'institutrice Annick Hervieu avec les élèves de sa classe. Déjà, André Nové était en charge de l'écriture du scénario historique.

Il avait eu un certain succès et, parmi les parents d'élèves, Évelyne Nové avait eu l'idée de renouveler l'expérience, se souvient Annick Hervieu.

En 1989, sous la houlette de Annick Hervieu, un spectacle sur la Révolution de 1789, mobilisant les différentes classes de l'école, avait eu lieu au Château. Avec le soutien décisif des associations locales et de la municipalité.



L'écriture des scénettes jouées par les élèves venait de la plume de André Nové, qui est, par ses recherches, l'historien du village : <https://fontaine-etoupefour.fr/histoire-de-la-commune/>

Spectacle conçu et réalisé par les enseignants et leurs élèves, des parents d'élèves, la municipalité, les associations locales, des habitants, et géré par l'Association "Fontaine 1789", sous la présidence de M. de Lavenne et la présidence d'honneur de M. Jegou du Laz

Le spectacle dur la Révolution de 1789 fut une réussite : les élèves furent ravis, les parents aussi. Et l'engouement fut tel qu'il laissa dans les esprits une petite graine qui allait germer 10 ans plus tard.

Fontaine des Muses Création d'une association culturelle



Le bureau de la Fontaine des Muses.

Fontaine des Muses, l'association culturelle de Fontaine-Etoupefour, a tenu sa première réunion la semaine dernière, sous la présidence de M. Jegou du Laz.

Fontaine des Muses est destinée à regrouper tout ce qui englobe l'art et la culture, sans limitations. La création de cette association a été souhaitée par la municipalité, ainsi que par les responsables des activités existantes.

— La bibliothèque, qui compte 483 inscrits (80 % d'enfants et 20 % d'adultes). Notons que cette activité reste réservée aux habitants de Fontaine-Etoupefour.

— La peinture, où participent trente-six enfants le mercredi après-midi, sous la direction d'un professeur.

— La musique et la chorale. Neuf enfants participent aux cours de formation musicale avec un professeur, chaque vendredi soir ; sept enfants prennent des cours de piano, et la chorale, composée de douze adultes, répète le vendredi soir sous la direction d'un chef de chœur.

Cette association aura un but large : regrouper, officialiser et développer les activités culturelles des habitants de Fontaine-Etoupefour ; coordonner les activités existantes ; en susciter de nouvelles telles que les créations (spectacles son et lumière, concerts, pièces de théâtre, danse rythmique, photo, langues étrangères, poésies), les études de groupe (visite de musées et monuments, randonnées pédestres avec visites de sites, écoute de disques classiques, projections de diapositives, échanges culturels...). De façon générale, faire tout ce qui apparaît souhaitable et réalisable pour le développement de la culture à Fontaine-Etoupefour.

Ainsi, l'association compte sur la volonté d'un grand nombre d'habitants pour rejoindre les activités existantes ou celles à créer. Concluant par une citation du poète de la Tour du Pin : « Les pays qui n'ont plus de légendes seront condamnés à mourir de froid », le président a évoqué les

chances actuelles de Fontaine-Etoupefour, qui possède un passé et un présent dynamique, gage de réussite future.

Constitution du bureau. — M. du Laz, président ; Mme Enault, vice-présidente, section peinture ; Mme Foucher, vice-présidente, section musique-chorale ; Mme Bernier, vice-présidente, section bibliothèque ; M. Foucher, secrétaire ; Mme Goupil, trésorière ; M. Pelhate, secrétaire adjoint ; Mme Desprez, trésorière adjointe ; Mmes Lebreton, Chastang, Hue et MM. Letarouilly et Desprez, membres.

ANCIENS D'AFN. — La section des anciens d'AFN de Fontaine-Etoupefour informe toutes les personnes ayant servi au titre du maintien de l'ordre entre 1955 et 1961, en AFN, et intéressées par l'obtention de la carte d'ancien combattant, qu'elles doivent se faire connaître en mairie, ou auprès de M. Margerie ou de M. Savary.

L'Association culturelle Fontaine des Muses, dont M. Jegou du Laz fut le 1^{er} Président, fut créée en 1990, avec l'ambition de regrouper les diverses associations locales du champ artistique et culturel : bibliothèque, musique, chorale, théâtre, peinture, couture, photo... Cette association apporta son enthousiasme, ses compétences et ses talents et œuvra de manière décisive à la réussite de l'ensemble

1.2. Un petit groupe à l'initiative du projet

Les piliers du projet de Spectacle pour le Millénaire, Annick Hervieu, André Nové, ainsi que Robert Foucher, Président de l'Association culturelle locale « Fontaine des Muses » et Yolande Foucher.



André Nové : *« J'avais deux objectifs : instaurer une mémoire et créer les conditions d'une coopération toutes générations confondues... Il ne s'agissait pas de produire un simple récit, il s'agissait de théâtraliser avec des rôles et des dialogues... »*

André Nové

Annick Hervieu : *« En 1998 on se dit « et pourquoi on ne recommencerait pas les spectacles de 1989 ?..Et c'est parti. André Nové a commencé à écrire un scénario qui était terminé en décembre ...Pour trouver des participants tout était une question de communication : bulletin municipal, presse, parents d'élèves, personnes compétentes, chorale participants de 89, connaissances... Je n'aime pas que l'on me présente comme « metteur en scène », j'ai plutôt été coordonnatrice ... La mise en scène c'est André surtout, qui avait très envie que cela réussisse. »*



Annick Hervieu



Robert Foucher

Robert Foucher : « *J'ai mené beaucoup de négociations avec Mr du Laz, la municipalité, cherché des financements...En même temps les gens de la commune n'y croyaient pas : ils sont complètement fous pensaient-ils... Pour faire tout ça j'ai pris 10 jours de congé. J'ai contacté 19 sponsors : ça demande un temps fou !* ».

Yolande Foucher : « *Pour la chorale on a su en février qu'on allait chanter, Annick et moi avons choisi les chants. Pour la couture, on a coupé pendant plusieurs mois, je suis même allée à Paris acheter des tissus au marché Saint Pierre, puis on a cousu entre 700 et 800 costumes !* »



Yolande Foucher



Le soutien de Monsieur Bernard Enault, Maire de Fontaine, a été acquis dès le départ.

Monsieur Jégou du Laz est le propriétaire du château de Fontaine-Étoupefour où se déroula le spectacle son et lumières « Fontaine, 1000 ans sous les étoiles ».



2. La préparation : une dynamique dans tout le village

Au départ, rien n'était gagné : il a fallu beaucoup de réunions, de discussions informelles pour que prenne forme, petit à petit, l'idée d'un « son et lumière. Il a fallu faire preuve d'imagination, de rigueur et d'organisation, parfois d'esprit de négociation... Tout cela dans une ambiance conviviale, à même d'engager tout le village dans l'aventure. Par exemple, il y avait au moins une réunion mensuelle entre la municipalité et les organisateurs pour faire le point de l'avancement du projet.

Un engouement général émerge : école et parents d'élèves, associations et leurs membres, bénévoles qui viennent apporter chacun leurs compétences... Une effervescence un peu magique s'empare du village de fin 1998 à mi-1999.

2.1. Préparation

La presse se fait l'écho du projet....

Les 18 juin, 19 juin, 25 et 26 juin

"Fontaine 1000 ans sous les étoiles"

*"Fontaine 1000 ans sous les étoiles" :
un événement qui fera date(s)
dans les annales de Fontaine Etoupefour.*



Des bénévoles ont réalisé les décors.

La municipalité et l'association culturelle Fontaine des Muses présenteront en effet un spectacle sons et lumières grandiose au Château de Fontaine Etoupefour le vendredi 18 juin, samedi 19, vendredi 25 et samedi 26 juin. André Nové est l'auteur du spectacle et c'est Annick Hervieux qui en a fait la mise en scène.

Le spectacle a mobilisé une grande partie de la population avec ses 250 acteurs bénévoles. L'EDF-GDF services Calvados sera de la fête pour toute la par-

tie technique. Un repas médiéval introduira la naissance féodale de la commune dont le menu variera d'une soirée à l'autre.

Les "petites natures" et les retardataires pourront acquiescer un plateau repas...

Le dîner sera animé par des batteurs, danseurs, musiciens et chanteurs de cette époque. Puis le son et lumière tiendra place sur le magnifique site du château de M. et Mme Du Laz, avec la présentation de l'histoire de la commune au cours du millénaire en 20 tableaux présentant les temps forts de l'histoire communale pour terminer par le départ d'un vaisseau spatial emportant la jeunesse stoupefontenoise vers les temps nouveaux. Un feu d'artifice clôturera la soirée.

A quelques heures de la première, les préparatifs s'accroissent. Chaque atelier répète en costumes. Ainsi la chorale et ses 56 chanteurs qui sont à pied d'œuvre depuis janvier sous la conduite de Mia de Roselle.

"La chorale interviendra dans plusieurs tableaux. Dans l'époque 1900, 1930 et 1940 nous nous disperserons dans le public pour chanter des airs que le public connaît bien" dit Yolande Foucher, responsable de la chorale.

"Il a fallu réaliser plus de 4 costumes par personne en moyenne. Les répétitions costumées permettent à chacun de donner des idées aux autres".



La chorale compte 56 chanteurs.

L'atelier danse se prépare également de manière très active. Les acteurs danseurs s'entraînent à bouger dans leurs costumes notamment ces robes Renaissance. "C'est assez difficile de bouger avec les robes du XVIII^e. C'est important de s'y habituer auparavant surtout pour les scènes en extérieur" explique Céline Foucher, responsable de cet atelier.

Et que le spectacle commence !



Huit jeunes filles des classes de grande section et de maternelle ont appris les premiers points de dentelle de Bayeux pour cette grande fête.

Renseignements pratiques Réservations

au 02 31 26 73 40.

A 20h, un dîner médiéval avant le spectacle sous chapiteau. Dîner médiéval : 100F, plateau repas 50F, plateau enfant 30F.

A 22h15, spectacle son et lumières en plein air clôturé par un feu d'artifice.

Entrées : adultes 40F, enfants (moins 12 ans) 20F.

Possibilité d'abonnement. Parking gardé gratuit.

250 bénévoles proposeront un son et lumière au château dans un mois

Fontaine-Étoupefour raconte sa vie

Fontaine-Étoupefour, 1 700 habitants aux portes de Caen. Les 18, 19, 25 et 26 juin, dans le cadre du château, 250 bénévoles de la commune proposeront au public un son et lumière. Le projet a permis de créer un véritable « esprit » dans le village.

La bâtisse se cache sous des arbres, derrière une grande cour de ferme, à deux pas de la route d'Aunay-sur-Odon. Le château de Fontaine-Étoupefour est un petit bijou architectural entouré de douves et construit au XVII^e siècle. Les propriétaires des lieux, Henri du Luz et sa famille, sont liés à la famille caennaise Levallois d'Escoville, qui a notamment donné son nom au fameux hôtel d'Escoville.

Il y a dix ans, le château a accueilli un spectacle consacré au bicentenaire de la Révolution française, organisé par les habitants de la commune. Deux mille spectateurs sont venus et les organisateurs furent obligés de refuser du monde. Depuis, l'idée ne les a pas quittés d'organiser, au même endroit, un nouveau son et lumière.

Le bébé a pris forme. Dans un mois, « Fontaine-Étoupefour : mille ans sous les étoiles » sera présenté au public, quatre fois. Un millier de spectateurs sont attendus à chaque représentation. Un spectacle imaginé, préparé et organisé entièrement par des bénévoles de la commune. Le projet, dont le budget s'élève à 200 000 F, a séduit le conseil municipal, qui a fourni 55 000 F, mais aussi l'Odac, office départemental d'action culturelle, le conseil régional et EDF-GDF-services, qui apportent leur soutien.

Autour des 250 habitants mobilisés, un noyau dur travaille au projet depuis des mois. André Nové est professeur d'histoire. Il a réalisé le scénario et la mise en scène. Robert Fouchier est le président de l'association culturelle locale « Fontaine des musées ». Avec Arinick Hervieux, la directrice de l'école communale, ils ont regroupé

les énergies et attiré habitants de la commune et parents d'élèves. Chants, costumes, danses, décors, bande-son... Tout le spectacle est réalisé par les bénévoles. Y compris, les soirs de représentations, la surveillance du parking spectateurs et le service en salle du repas médiéval proposé sous chapiteau.

Wagon début de siècle

« Notre idée était de fêter la fin du millénaire avec de l'avance. Nous avons décidé de proposer mille ans d'histoire de la commune », explique André Nové. Le spectacle présentera une vingtaine de tableaux, qui permettront de rappeler au public les temps forts de l'histoire communale : depuis la construction du château et de l'église Saint-Martin au Moyen-Âge jusqu'à l'envol des enfants vers le III^e millénaire dans une fusée, en passant par toutes les époques de l'histoire de France.

Monter un tel spectacle tient du tour de force. Près de trois ans de travail, 750 costumes, des décors en bois qui montreront un lavoir, un wagon du début de siècle, une machine à vapeur, une batteuse... Une traction, une jeep, des chevaux, des acteurs en costume... « Ce projet a été conçu pour les habitants de Fontaine-Étoupefour, mais aussi pour leurs amis et voisins, proches ou lointains, et pour tous les curieux », poursuit André Nové.

L'idée des organisateurs n'est pas seulement de monter un spectacle. Le but est de créer un véritable « esprit » dans la commune : « Comme d'autres, Fontaine-Étoupefour croît rapidement. Il importe de retrouver des racines. La magie d'un son et lumière est de nature à fonder et à renforcer l'indispensable sentiment d'identité collective dont ont besoin les habitants », ajoute André Nové. Pour le maire Bernard Enault aussi, ce projet est essentiel : « Le spectacle



Devant le château où sera joué le spectacle, les principaux organisateurs du son et lumière, en compagnie du maire de la commune.

a permis de nouer des relations entre nouveaux et anciens habitants de la commune. C'est indispensable pour la cohésion de Fontaine-Étoupefour ».

Jean-Bernard CAZALETS

■ **Pratique.** Le spectacle aura lieu les 18, 19, 25 et 26 juin au

château de Fontaine-Étoupefour, à partir de 22 h 15.

Reservations obligatoires auprès de la mairie, au 02 31 26 73 40.

Avant le spectacle, un dîner médiéval en musique, avec danseurs, sera proposé pour ceux qui le souhaitent. Parking surveillé.



Depuis des semaines, les bénévoles répètent les chants et danses du spectacle : les siècles redécouverts à travers les costumes et la musique.

2.2. Costumes

Près de 800 costumes sont fabriqués par des bénévoles



Atelier de couture



Germaine Fungère : « Avec 8 « couturières » l'ambiance était très sympa : une grande réussite pour réaliser 31 costumes de grenouilles, 26 de libellules, 28 de blouses d'écoliers, 112 de cosmonautes, et 13 perruques ».



Les costumes de cosmonautes des enfants



Des dizaines de mètres de portants
remplis de costumes



Essayage des costumes

Yolande Foucher : « *Presque toutes les personnes ont cousu leurs costumes. En fait les gens ont vu qu'ils étaient capables de faire ce qu'ils ne savaient pas et je leur disais, si vous n'y arrivez pas, ne vous inquiétez pas on vous le fait* ».



De magnifiques réalisations





Le train a été découpé, peint, puis fixé sur « jambes ».



Mise en place du décor du train (de dos)

Henri Chevillard : « *Au début je nous voyais mal partis comment réaliser des décors de si grandes dimensions, un wagon de 10m de long et une loco de 9 m de long et 3 m de large ».*

Hubert Sallet :
« *Moi, j'ai vraiment eu un serrement au cœur la première fois ; j'avais peur de rater le placement des décors ».*



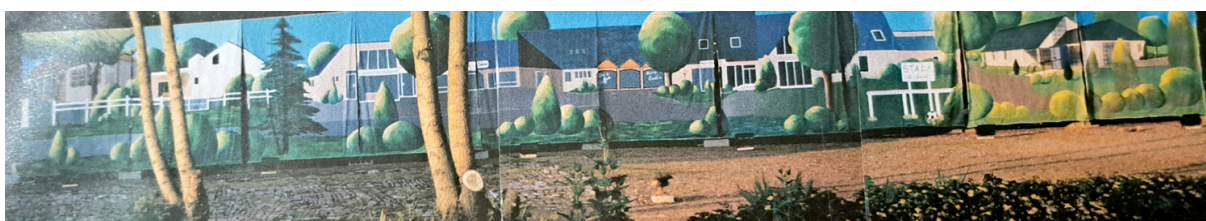
Mise en place du train (de face)

Peinture des décors



André Ropert :

« J'ai peint le lavoir avec P Lelong puis le bassin, puis St Martin sur son cheval puis deux cygnes à mettre sur le radeau, c'était marrant, j'ai failli tomber à l'eau ! »



Isabelle Fournier : *« En Février on m'a dit, » tu te débrouilles pour peindre tous les commerces, les écoles et le stade sur 25m de long »... La principale difficulté venait de ce que on ne pouvait pas travailler tous ensemble mais morceau par morceau, comme un puzzle. Nous avons réalisé 10 panneaux de 3 m de haut et 2,50 de large ».*



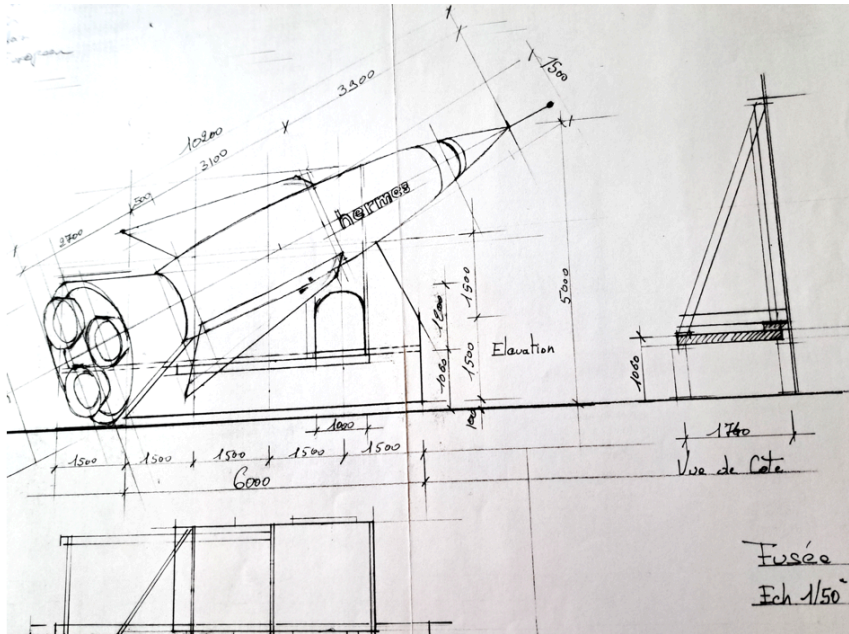
Thierry Piot : *« Pour la mise en place des décors un « roadbook » nous a tirés de la panade, avec ça tout était bien organisé ».*

Claude Robereau :

« C'était du travail sérieux : tous les jours, les heures de chaque personne étaient notées : 200 h comptabilisées pour 18 peintres ».



La fusée : une pièce maîtresse du décor



Candice Fournier : « J'ai pensé qu'il fallait faire une fusée du genre « Tintin » très symbolique, qu'on puisse remarquer de loin. C'est Hubert qui a fait le premier dessin sur un bout de table, puis j'ai rajouté des trucs, des machins... Je ne pensais pas que ça allait aboutir et voilà c'était parti ! ».

Hubert Saillet : « *La fusée ne passait pas sous les arbres ! On l'a donc montée « à blanc » dans l'orangerie, puis démontée puis remontée auprès du château* ».



2.4. Chorale



René Jeanne

« Quand on a découvert l'importance du spectacle on a été époustouflés qu'une petite ville comme Fontaine, réalise une chose pareille, c'était formidable ! ».

Répétitions assidues

Francine

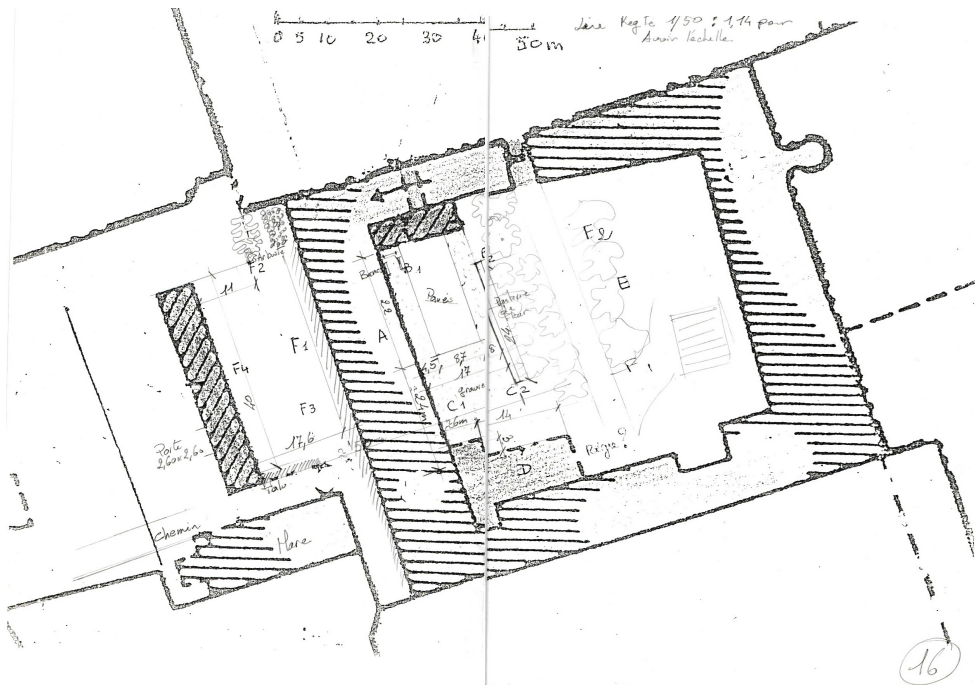
Damilaville :

« J'étais pianiste à la chorale de Fontaine. En janvier nous avons été sollicités pour le spectacle, pour chanter puis faire de la figuration. J'en garde un souvenir chaleureux ».



Une pianiste au diapason

2.5 Site et aménagement des lieux



Plan de masse du château de Fontaine Etoupefour, ce château XV/XVIII^e siècle est classé monument historique. Dans le cadre d'une convention, M. et Mme Jégou du Laz laissent le château à la disposition du spectacle contre une participation de 20 000 F (environ 3000 €), destinée à la réfection de la porte de l'orangerie. Par ailleurs, ils acceptent de couper quelques arbres pour implanter les tribunes.



Yolande Foucher : « *Tout le monde s'y est mis. Même les personnes âgées qui sont venues ramasser le crottin de cheval dans le champ qui allait servir de parking* ».

Nettoyage des Douves.

M. le Maire :
« *La plus grosse difficulté : la tribune. Quand on a appris qu'on ne l'avait plus à un mois du spectacle. On passait vite fait de 20 000 à 70 000 francs. Là, j'ai eu peur* ».



Les gradins

2.6. Son et lumière



Michel Delaunay : « On a participé au mixage avec Jean Touzé et André Nové. Tout a été mis sur un banc numérique. Ça a duré 8 heures un dimanche. Puis nous avons fait 'son et lumière'. Une grande expérience ; J'ai appris que c'était un travail très précis et exigeant ».



Jean Touzé : « En me souvenant de 89, j'ai tout enregistré en play-back en 10/12 heures. Quant à la lumière tout a été loué : énorme travail que d'éclairer le monument aux morts, la batteuse, la locomotive, le lavoir, la nymphe, la fusée... beaucoup de scènes à coordonner



Jacques Fremaux (Ingénieur EDF qui a fourni l'électricité) : « On a apporté un transformateur qu'on a branché sur la ligne 20 KVOLTS qui passe à côté et on a déroulé 350 m de câble. Ensuite, il fallait alimenter la restauration, aller au château en traversant les douves, j'ai négocié pendant des mois car EDF est très sollicité ! ».

2.7. Les répétitions

Fontaine-Étoupefour

Première répétition costumée



Cinquante-six chanteurs en costume médiéval.

La municipalité et l'association culturelle Fontaine des musées présenteront un spectacle son et lumière au château de Fontaine-Étoupefour les vendredis 18 juin, samedi 19 juin, vendredi 25 juin et samedi 26 juin. André Nové est l'auteur du spectacle et c'est Annick Hervieux qui en fait la mise en scène.

Le spectacle mobilise une grande partie de la population puisque l'on compte 250 acteurs bénévoles. L'Odacc et le conseil régional sont partenaires de l'événement. L'EDF-GDF services Calvados s'occupe de tous les branchements et puissances nécessaires pour l'électrification d'un tel spectacle.

Lundi dernier, la chorale de Fontaine des musées tenait sa première répétition costumée à la salle multi-activités. Les 56 chanteurs de la chorale se sont tous spontanément pro-

posés pour participer en musique à l'événement. Depuis le mois de janvier ils apprennent des chants correspondant à chaque époque représentant les différents tableaux.

« Nous allons animer le repas médiéval. Puis nous intervenons dans plusieurs tableaux. Dans l'époque 1900, 1930 et 1940 nous nous disperserons dans le public pour chanter des airs que le public connaît bien », explique Yolande Foucher, responsable de la chorale, « le public pourra participer. » La chorale menée par Mia de Roselle est soutenue par un accordéon et un piano. « Nous avons choisi des chants adaptés aux époques ». Chaque membre de la chorale a dû réaliser plus de quatre costumes, « nous avons une base de trois costumes et on la modifie avec des accessoires. » Les répétitions costumées permettent à chacun de donner des idées aux autres. « On chante costumé pour être à l'aise dans son costume. »

■ Pratique : les réservations pour les spectacles sont commencées auprès de la mairie de Fontaine-Étoupefour par courrier (14 790) ou au 02 31 26 73 40

A 20 h dîner médiéval avant le spectacle sous un chapiteau. Dîner médiéval : 100 F, plateau repas 50 F, plateau enfant 30 F

A 22 h 15 le spectacle son et lumières en plein air sera clôturé par un feu d'artifice. Entrées au spectacle : adultes 40 F, enfants (-12 ans) 20 F

Possibilité d'abonnement
<http://www.cpod.fr/monoweb/pat>

● Contes et poésies

La bibliothèque municipale organise le jeudi 27 mai, à 20 h 30, une soirée contes et poésies en Normandie. La soirée se déroulera dans la salle de la bibliothèque, avec le poète Max Delugin. Entrée Libre.



250 bénévoles proposeront un son et lumière au château dans un mois

Fontaine-Étoupefour raconte sa vie

Fontaine-Étoupefour, 1 700 habitants aux portes de Caen. Les 18, 19, 25 et 26 juin, dans le cadre du château, 250 bénévoles de la commune proposeront au public un son et lumière. Le projet a permis de créer un véritable « esprit » dans le village.

La bâtisse se cache sous des arbres, derrière une grande cour de ferme, à deux pas de la route d'Aunay-sur-Odon. Le château de Fontaine-Étoupefour est un petit bijou architectural entouré de douves et construit au XVI^e siècle. Les propriétaires des lieux, Henri du Laz et sa famille, sont liés à la famille caennaise Levallois d'Escoville, qui a notamment donné son nom au fameux hôtel d'Escoville. Il y a dix ans, le château a accueilli un spectacle consacré au bicentenaire de la Révolution française, organisé par les habitants de la commune. Deux mille spectateurs sont venus et les organisateurs furent obligés de refuser du monde. Depuis, l'idée ne les a pas quittés d'organiser, au même endroit, un nouveau son et lumière. Le bébé a pris forme. Dans un mois, « Fontaine-Étoupefour : mille ans sous les étoiles » sera présenté au public, quatre fois. Un millier de spectateurs sont attendus à chaque représentation. Un spectacle imaginé, préparé et organisé entièrement par des bénévoles de la commune. Le projet, dont le budget s'élève à 200 000 F, a séduit le conseil municipal, qui a fourni 55 000 F, mais aussi l'Odac, office départemental d'action culturelle, le conseil régional et EDF-GDF-services, qui apportent leur soutien. Autour des 250 habitants mobilisés, un noyau dur travaille au projet depuis des mois. André Nové est professeur d'histoire. Il a réalisé le scénario et la mise en scène. Robert Foucher est le président de l'association culturelle locale « Fontaine des muses ». Avec Annick Hervieux, la directrice de l'école communale, ils ont regroupé

les énergies et attiré habitants de la commune et parents d'élèves. Chants, costumes, danses, décors, bande-son... Tout le spectacle est réalisé par les bénévoles. Y compris, les soirs de représentations, la surveillance du parking spectateurs et le service en salle du repas médiéval proposé sous chapiteau.

Wagon début de siècle

« Notre idée était de fêter la fin du millénaire avec de l'avance. Nous avons décidé de proposer mille ans d'histoire de la commune », explique André Nové. Le spectacle présentera une vingtaine de tableaux, qui permettront de rappeler au public les temps forts de l'histoire communale : depuis la construction du château et de l'église Saint-Martin au Moyen-Âge, jusqu'à l'envoi des enfants vers le II^e millénaire dans une fusée, en passant par toutes les époques de l'histoire de France.

Monter un tel spectacle tient du tour de force. Près de trois ans de travail, 750 costumes, des décors en bois qui montreront un lavoir, un wagon du début de siècle, une machine à vapeur, une batteuse... Une traction, une jeep, des chevaux, des acteurs en costume... « Ce projet a été conçu pour les habitants de Fontaine-Étoupefour, mais aussi pour leurs amis et voisins, proches ou lointains, et pour tous les curieux », poursuit André Nové. L'idée des organisateurs n'est pas seulement de monter un spectacle. Le but est de créer un véritable « esprit » dans la commune : « Comme d'autres, Fontaine-Étoupefour croît rapidement. Il importe de retrouver des racines. La magie d'un son et lumière est de nature à fonder et à renforcer l'indispensable sentiment d'identité collective dont ont besoin les habitants », ajoute André Nové. Pour le maire Bernard Enault aussi, ce projet est essentiel : « Le spectacle



Devant le château où sera joué le spectacle, les principaux organisateurs du son et lumière, en compagnie du maire de la commune.

a permis de nouer des relations entre nouveaux et anciens habitants de la commune. C'est indispensable pour la cohésion de Fontaine-Étoupefour ».

Jean-Bernard CAZALET

■ Pratique. Le spectacle aura lieu les 18, 19, 25 et 26 juin au

château de Fontaine-Étoupefour, à partir de 22 h 15.

Réservations obligatoires auprès de la mairie, au 02 31 26 73 40.

Avant le spectacle, un dîner médiéval en musique, avec danseurs, sera proposé pour ceux qui le souhaitent. Parking surveillé.



Depuis des semaines, les bénévoles répètent les chants et danses du spectacle : les siècles redécouverts à travers les costumes et la musique.



Il faut faire répéter les enfants, nombreux à participer



3. Le spectacle en juin 1999

Son et lumière « 1 000 ans sous les étoiles » à Fontaine-Étoupefour

Un livre d'histoire (s) illustré



Il y avait un public nombreux, dès la première représentation, vendredi.

Les habitants de Fontaine-Étoupefour feuilletent le livre d'histoire de leur commune avec un beau spectacle son et lumière. Vendredi et samedi soirs, ont eu lieu les deux premières représentations de « Mille ans sous les étoiles ». Le week-end prochain, on remet ça.

Raconter l'histoire de Fontaine-Étoupefour en une heure et demie avec le concours de 250 figurants et deux fois plus de costumes n'est pas une mince entreprise. L'association « Fontaine des Muses » a relevé le défi. Vendredi soir, pour la première, le ciel dégagé augurait bien de « Mille ans sous les étoiles ».

Fontaine-Étoupefour a la chance d'avoir sur son territoire un petit bijou de château Renaissance. De part et d'autre de douves, il offre une large double scène de verdure. C'est là, à la tombée de la nuit, que les habitants-figurants stoupefontainois, enfants et adultes, remontent le temps d'une histoire millénaire. Ouvert par l'apparition de la nymphe des fontaines, le grand livre se feuillette en une vingtaine de tableaux.

Auteur du scénario, André Nové a su trouver les moments marquants dans une chronologie somme toute riche. La construction du premier château, la tension entre catholiques protestants au temps de la Réforme, le partage des terres à la Révolution donnent lieu à des scènes fort évocatrices, émouvantes parfois. Mais on s'ique un peu quand même devant l'amalgame plutôt anachronique entre les Années folles et l'immédiat après Front populaire.

Cette réserve faite, outre une bande son encore perfectible, on revient avant tout de ce spectacle les remarquables jeux de couleurs offerts par les costumes et les lumières. La scène du Marquis de Biangy fait penser par exemple à une peinture de Watteau. On mesure le travail réalisé par Yolande Foucher qui a coordonné les habitants. De même, la mise en scène d'Annie Hervieux signe un bel exploit devant tant de personnes à faire évoluer. Maîtrisant avec brio l'espace offert, elle fait se succéder les tableaux sans accroc. L'attention du spectateur est captée en permanence. Il ne voit pas le temps passer...

Et pourtant, il s'en est passé des choses ! Maintenant, un nouveau millénaire s'ouvre. Symboliquement, le passage est marqué par le départ lumineux d'une fusée. Y em-



En 1794, la municipalité partage le Bruyère entre toutes les familles. Les habitants applaudissent cette décision révolutionnaire.



Les figurants ont entraîné le public à chanter « Le temps des cerises » ou « C'est la fille de la meunière », dont le tempo réchauffait les spectateurs tapant du pied sur les gradins.

barquent des ribambelles d'enfants aux tenues futuristes dorées et argentées, tels des emballages de chocolats fins. A eux l'avenir. Ils partent d'un bon pied avec l'enthousiasme communicatif dont font preuve tous les participants.

□ Prochaines représentations, vendredi 25 et samedi 26 juin, à 22 h 15. Un conseil, prévoir une tenue chaude, sinon c'est prendre le

risque de dire « stoupefontainois » en éternuant. La proximité des douves accentue la fraîcheur, même quand les nuits sont clémentes. Renseignements et réservations au 02 31 26 73 40.

On en pince pour...

... LE BISTRO ... LA BRASSERIE

OUVERT le ...

Avant chaque spectacle, il était possible de prendre un repas médiéval (sur commande). Celui-ci était servi dans une grande tente par l'équipe de la chorale qui assurait l'animation : chant et danse pendant le dîner. Plus de 1100 repas furent servis à des adultes pendant les 4 soirées du spectacle.

3.1. Prologue. La naissance de Fontaine



3.2. *Tableau 1. Fontaine au temps des seigneurs*



3.3. *Tableau 2. Fontaine au Royaume de France*



3.4. Tableau 3. Fontaine industriels et romantique



3.5. *Tableau 4. Les drames de Fontaine*



Mobilisation
Août 1914

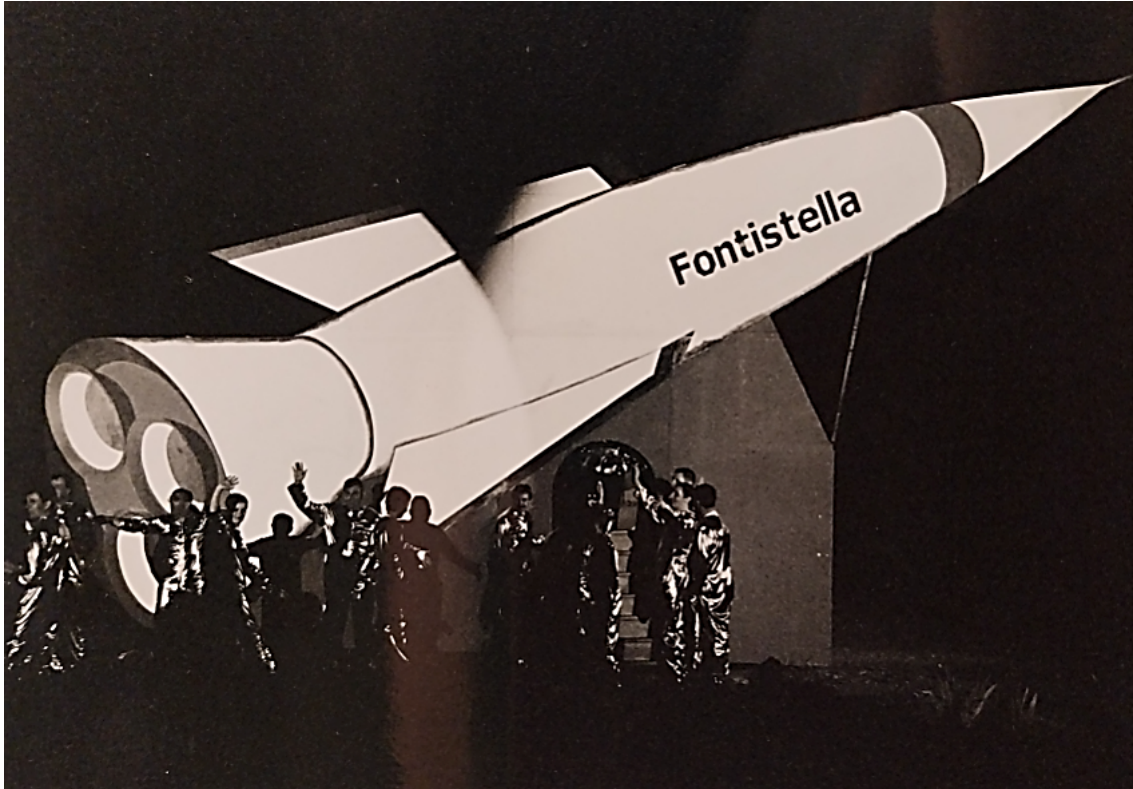
Prise du château de
Fontaine
Le 10 juillet 1944



3.6. *Tableau 5. Le nouveau Fontaine*



3.7. Final. Départ pour le 3^{ème} millénaire



3.8. Quel bilan ?



Une coopération réussie entre toutes les générations.
Une ambiance joyeuse que les participants n'oublieront pas !

Une foule de spectateurs enthousiastes à chacune des quatre représentations qui se sont déroulées sous une météo très clémente !



ASSOCIATION FONTAINE des MUSES			
" FONTAINE, 1000 ANS SOUS LES ÉTOILES "			
18, 19, 25, 26 JUIN 1999			
DEPENSES		RECETTES	
COSTUMES	11 023,20	SUBVENTION MUNICIPALE 94	20.000,00
DECORS	15 289,34	SUBVENT. MUNICIPALE 99	35.000,00
LOCATION TRIBUNES	72 360,00	SUBVENT. CDACC	15 000,00
LOCATION ECLAIRAGE	22 574,89	SUBVENT. CONSEIL REGIONAL	10.000,00
CONTROLE SECURITE	9 105,30	SUBVENT. FONTAINE des MUSES	5 000,00
FEUX d'ARTIFICE	15 032,60	SPONSORS	17 000,00
LOCATION SANITAIRES	5 318,46	ENCAISSEMENTS ENTRÉES	133 124,00
LOCATION MARCHANDS	1.500,00	ENCAISSEMENTS DIVERS	2 303,90
AMBULANCE	1.500,00		
PUBLICITE	1.000,00		
ASSURANCE	616,00		
DEPENSES DIVERSES	3 609,47		
SACEM	2 552,81		
ASSOC. A.R.C.H.E.T. (Château de Fontaine)	20 000,00		
CONSUMATION ELECTRICITE			
TOTAL DEPENSES	181 480,54	TOTAL RECETTES	237 327,90
Bénéfice	55 847,33		
	237 327,90		237 327,90
≈ 36 200 €			
A NOTER :- le branchement électrique a été pris en charge en totalité par E.D.F - G.D.F Services Cultures.			
- les tee shirts et les cassettes vidéo sont revendus à prix coûtant.			

Le bilan du spectacle, c'est aussi un bilan financier qui est reproduit ci-contre
Le total, équilibré est de près de 240 000 francs soit environ 36 500 euros.

4. Aujourd'hui, quelles traces subsistent ?

Et demain, quels projets ?

A certaines occasions, la projection du film de ce spectacle réjouit les acteurs de ce beau moment.

À la faveur du spectacle, des habitants de Fontaine se sont mobilisés comme bénévoles, qui pour le décor, qui pour les costumes ou autre. *Ce spectacle a ainsi été une sorte de catalyseur.*

Par le fait d'œuvrer ensemble à un projet commun, les uns et les autres se sont parlé...

Autant de « petites choses » qui ont créé des liens invisibles mais si importants pour bien vivre ensemble dans notre commune. C'est comme semer des petites graines dont les effets perdurent au quotidien. Certains continuent de s'entr'aider, d'autres plus simplement se saluent à la boulangerie et échangent quelques mots, alors qu'auparavant ils ne faisaient de s'y croiser sans se connaître.

Annick Hervieux témoigne : « 25 ans après, les gens m'en parlent encore... c'est d'abord ce dont ils se souviennent de moi. A l'époque, le spectacle a permis de créer des relations plus riches entre l'école et les parents d'élèves, et aussi une dynamique des enfants entre eux ».

Yolande Foucher précise : « tout cela fut un gros travail mais ce fut avant tout beaucoup de plaisir. Au début, nous avions une grosse envie, sans trop imaginer où cela nous mènerait. Et finalement, en persévérant, en s'encourageant mutuellement, on y est arrivés.

Refaire un tel spectacle semble impossible à réaliser aujourd'hui, pourtant ce serait bienvenu de créer un événement qui réunisse enfants et adultes pour un moment festif et culturel : appel est lancé à vous tous qui avez apprécié cette rétrospective !

Remarque : les plus perspicaces auront remarqué que les dates du spectacle ne figurent pas sur l'affiche (tout au départ de cette présentation). Pour terminer, nous corrigeons cet oubli en reproduisant une copie du tee-shirt réalisé à cette occasion et où figurent, dans les étoiles, les dates du spectacle.

